

### III. DOKUMENTACJA FOTOGRAFICZNA

#### SPIS FOTOGRAFII

- Fot. 1. Widok dobudówki skrzydła bocznego (dawna kaplica) - od strony N.  
Fot. 2. Widok od strony E na dobudowaną płn.-zach. - dawną kaplicę.  
Fot. 3. Widok od strony W na absydę dobudówki skrzydła płn.-zach.  
Fot. 4. 1. piętro - sklepienie kolebkowe z lunetami.  
Fot. 5. Poddasz - dach mansardowy o stolcach leżących -dołem  
widoczne podłoga i belkowanie nad sklepieniami.  
Fot. 6. Strych nad poddaszem – konstrukcja słupowo-belkowo-krokwkowa.  
Widoczna stroma połącz mansardowa i część płaska dachu.  
Fot. 7. Kotłownia – poziom piwnicy i parteru. Z lewej strony widoczny  
fragment stropu i ściana pomieszczenia dostępnego z poziomu parteru.  
Fot. 8. Ściana wschodnia – rysy i pęknięcia nadproża i ściany  
Fot. 9. Ściana wschodnia – rysa pionowa wzdłuż krawędzi zamurowanego otworu  
- drzwi do kaplicy  
Fot. 10. Widok od strony W – pęknięta i odspojona stopnica nieistniejącego  
wejścia do kaplicy  
Fot. 11. Widok od S na absydę – rysy między oknami.  
Fot. 12. Widok od S na absydę – rysy nad oknem.  
Fot. 13. Bryła główna pałacu przy absydzie - rysy nad górnym oknem.  
Fot. 14. Bryła główna pałacu przy absydzie - rysy pod dolnym oknem.  
Fot. 15. Widok od N na absydę – rysy przez górny gzyms  
Fot. 16. Widok od N na absydę – rysy między oknami  
Fot. 17. Pęknięcie sklepienia kolebkowego przy ścianie wschodniej  
Fot. 18. Zarysowanie kozuba lunety w przy wschodnim oknie ściany północnej  
Fot. 19. Zarysowanie sklepienia kolebkowego w kluczu (zworniku)  
Fot. 20. Zarysowanie ściany poniżej parapetu okna w ścianie wschodniej  
Fot. 21. Odspojenie kozuba środkowej lunety od ściany budynku głównego  
Fot. 22. Zarysowania i odspojenia kozuba skrajnej wschodniej lunety od ściany  
budynku głównego  
Fot. 23. Pęknięcie sklepienia krzyżowego absydy i nadproża nad oknem południowym  
Fot. 24. Zawilgocenie ściany komina i łuku przed absydą  
Fot. 25. Zawilgocenie w budynku głównym przy styku ze ścianą wschodnią kaplicy  
Fot. 26. Zarysowanie ściany w budynku głównym przy wschodniej ścianie kaplicy  
Po prawej w głębi klatka schodowa przy południowej ścianie kaplicy  
Fot. 27. Widok łuku przy klatce schodowej w dobudowanym skrzydle  
północnym – wyraźna rysa biegnąca na całej wysokości.  
Fot. 28. Zarysowania w szczycie łuku – korytarz w poziomie przyziemia przy  
klatce schodowej.  
Fot. 29, 30. Widoczne od wewnątrz rysy biegnące w ścianie absydy.  
Tynk na powierzchni ściany zniszczony na skutek zawilgocenia,  
oraz destrukcji spowodowanej przez szkodliwe sole budowlane.  
Fot. 31. Rysy nad oknem w ścianie absydy od strony północnej.  
Niestaranne zamurowanie „skręcanego” okna absydy  
Fot. 32. Zarysowania w dolnym fragmencie ściany kotłowni (absyda).  
Widoczne wykwyty soli w fugach oraz uszkodzenia i ubytki tynku  
na skutek krystalizacji szkodliwych związków soli.  
Fot. 33. Fragment poddasza od strony wschodniej -w odkrywcę widoczny od góry zwornik  
sklepienia kolebkowego. Wzdłuż ściany szczytowej ściąg stalowy spinający.  
Fot. 34. Widok na uszkodzony -zerwany ściąg stalowy oraz rozerwane  
gniazdo kotwiące ściąg i poprzemieszczane belki drewniane.

- Fot. 35. Rozpięty i zdeformowany ściąg stalowy.
- Fot. 36. Układ cegły w jodełkę – kozuba lunety przy ścianie budynku.
- Fot. 37. Rozwarcie w kluczu sklepieniu lunety. Luneta oparta ca. 2cm w bruździe ściany – dostawiona do ściany.
- Fot. 38. Zaślepiiony, owalny otwór wentylacyjny w sklepieniu lunety.
- Fot. 39. Drewniane elementy więźby dachowej porażone przez grzyb domowy właściwy (*Seprula lacrymans*) -forma aktywna grzyba. Drewno uległo rozkładowi -sucha zgnilizna.
- Fot. 40. Drewniane elementy więźby dachowej ze śladami miejscowego porażenia przez ksylofagi (drewnojady), widoczne otwory wlotowe oraz kanały larwalne – szczególnie na oflisach belek. Prowizoryczne podparcie węzła tramów słupkiem
- Fot. 41. Fragment więźby dachowej nad dawną kaplicą. Widoczne wyraźne niedbalstwo i niechlujność przy wykonywaniu prac remontowych (deskowanie ze starych szalunków), brak impregnacji drewna.
- Fot. 42. Ściana obecnej kotłowni od strony N. Pomiedzy kaflami, w fugach, widoczne krystalizujące na powierzchni związki soli.
- Fot. 43. Widoczne rysy w murze oraz destrukcja materiałów budowlanych na skutek krystalizacji związków soli -ściana absydy.
- Fot. 44. Silne zniszczenie muru przez krystalizujące związki soli budowlanych - ściana absydy w poziomie piwnic (kotłownia).
- Fot. 45. Wyrażna szczelina w murze świadcząca o wcześniejszym częściowym замуrowaniu okien od dołu.
- Fot. 46. Zerwane opierzenie przy narożnej krokwi kosztowej -roboty wykonane niedokładnie (niechlujnie).
- Fot. 47. „Rozjechane” połączenie belek. Strop (sklepienie) zasypany gruzem i śmieciami -roboty remontowe wykonane niechlujnie, niezgodnie ze sztuką budowlaną.
- Fot. 48. Konsola (wspora) i żebra sklepień – widoczne pogrubienie żebra po lewej stronie, prawe żebro bez wzmocnień (w stanie oryginalnym)



Fot. 1. Widok dobudówki skrzydła bocznego (dawna kaplica) - od strony N.



Fot. 2. Widok od strony E na dobudowaną płn.-zach. - dawną kaplicę.



Fot. 3. Widok od strony W na absydę dobudówki skrzydła płn.-zach.



Fot. 4. 1.piętro - sklepienie kolebkowe z lunetami.



Fot. 5. Poddasz - dach mansardowy o stolcach leżących -dołem widoczne podłoga i belkowanie nad sklepieniami.



Fot. 6. Strych nad poddaszem – konstrukcja słupowo-belkowo-krokwiowa. Widoczna stroma połać mansardowa i część płaska dachu.





Fot. 7. Kotłownia – poziom piwnicy i parteru. Z lewej strony widoczny fragment stropu i ściana pomieszczenia dostępnego z poziomu parteru.



Fot. 8. Ściana wschodnia – rysy i pęknięcia nadproża i ściany



Fot. 9. Ściana wschodnia – rysa pionowa wzdłuż krawędzi zamurowanego otworu - drzwi do kaplicy



Fot. 10. Widok od strony W – pęknięta i odspojona stopnica nieistniejącego wejścia do kaplicy



Fot. 11. Widok od S na absydę – rysy między oknami.



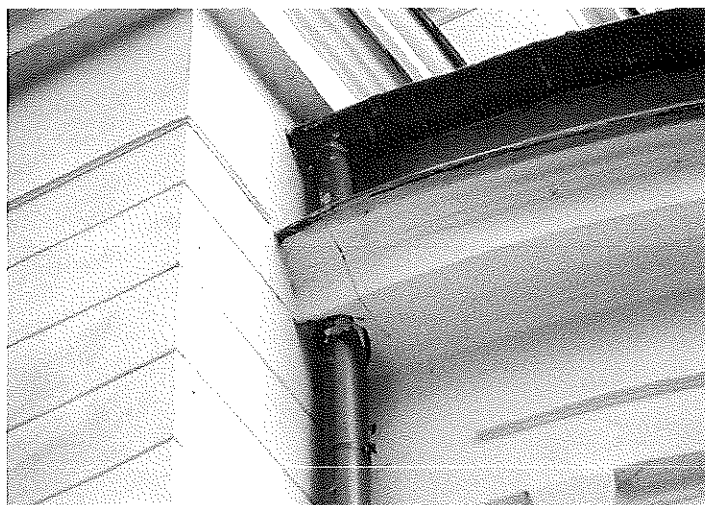
Fot. 12. Widok od S na absydę – rysy nad oknem.



Fot. 13. Bryła główna pałacu przy absydzie - rysy nad górnym oknem.



Fot. 14. Bryła główna pałacu przy absydzie - rysy pod dolnym oknem.

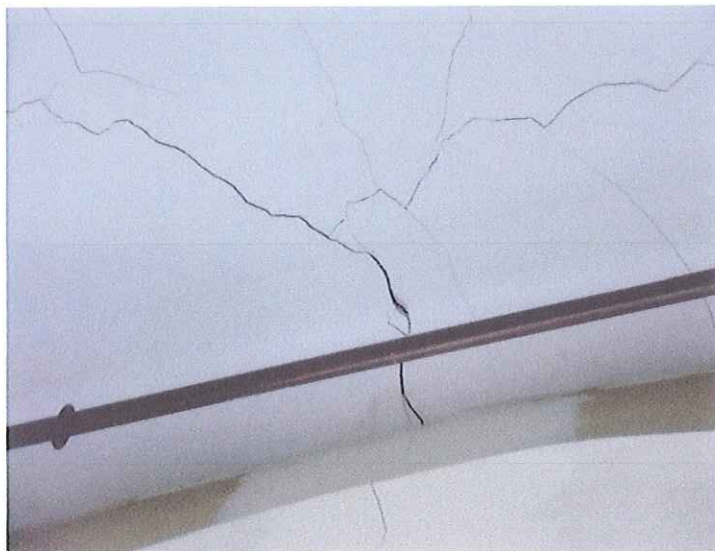


Fot. 15. Widok od N na absydę – rysy przez górny gzyms

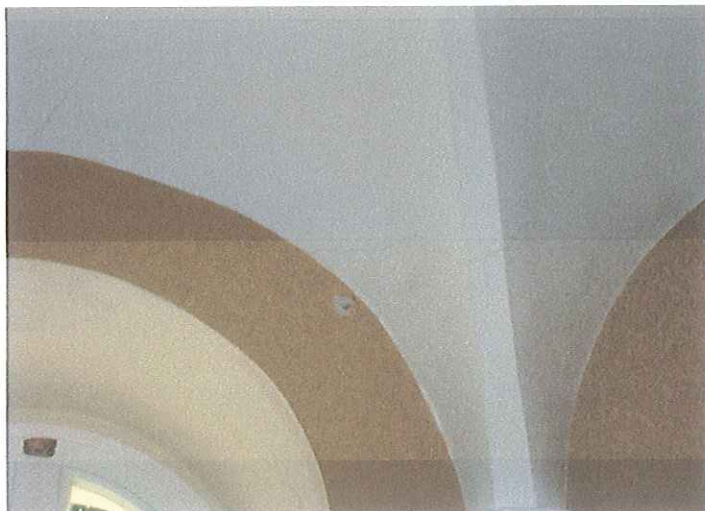




Fot. 16. Widok od N na absydę – rysy między oknami



Fot. 17. Pęknięcie sklepienia kolebkowego przy ścianie wschodniej

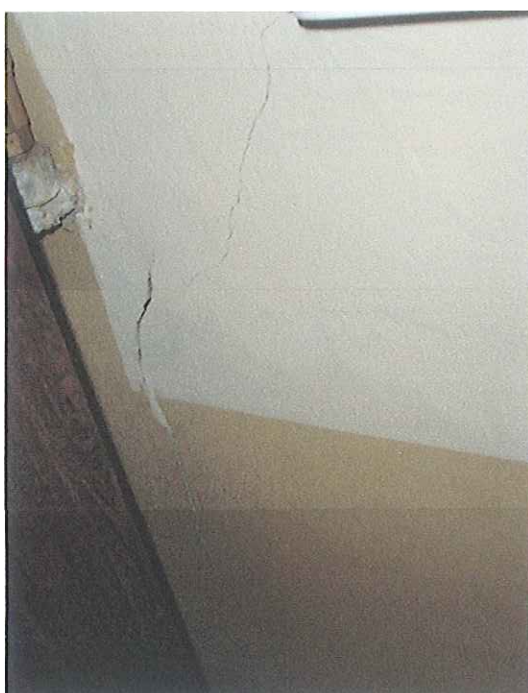


Fot. 18. Zarysowanie kozuba lunety w przy wschodnim oknie ściany północnej





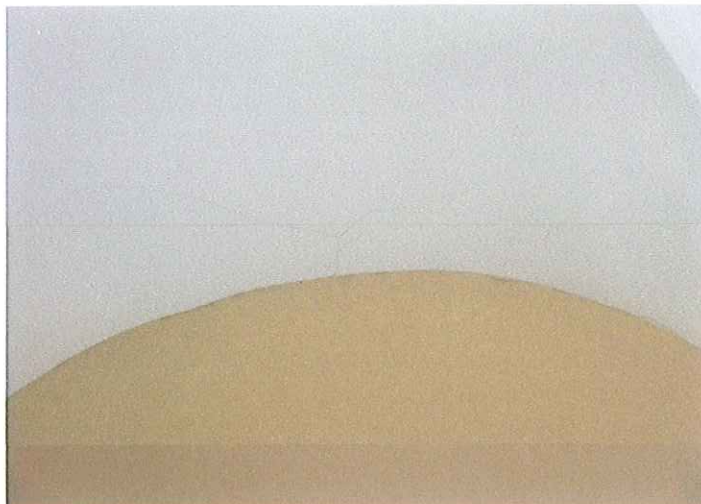
Fot. 19. Zarysowanie sklepienia kolebkowego w kluczu (zworniku)



Fot. 20. Zarysowanie ściany poniżej parapetu okna w ścianie wschodniej



Fot. 21. Odspojenie kozuba środkowej lunety od ściany budynku głównego



Fot. 22. Zarysowania i odspojenia kozuba skrajnej wschodniej lunety od ściany budynku głównego



Fot. 23. Pęknięcie sklepienia krzyżowego absydy i nadproża nad oknem południowym



Fot. 24. Zawilgocenie ściany komina i łuku przed absydą



Fot. 25. Zawilgocenie w budynku głównym przy styku ze ścianą wschodnią kaplicy

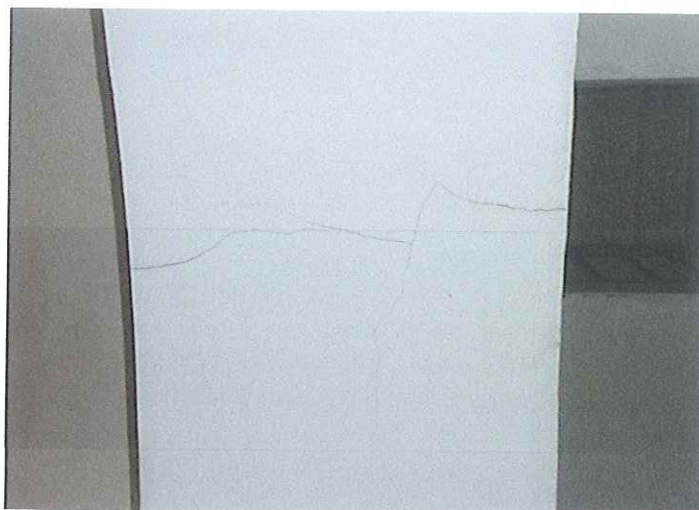


Fot. 26. Zarysowanie ściany w budynku głównym przy wschodniej ścianie kaplicy  
Po prawej w głębi klatka schodowa przy południowej ścianie kaplicy



Fot. 27. Widok łuku przy klatce schodowej w dobudowanym skrzydle północnym – wyraźna rysa biegnąca na całej wysokości.





Fot. 28. Zarysowania w szczycie łuku – korytarz w poziomie przyziemia przy klatce schodowej.



Fot. 29, 30. Widoczne od wewnątrz rysy biegnące w ścianie absydy.  
Tynk na powierzchni ściany zniszczony na skutek zawilgocenia,  
oraz destrukcji spowodowanej przez szkodliwe sole budowlane.





Fot. 31. Rysy nad oknem w ścianie absydy od strony północnej.  
Niestaranne zamurowanie „skracanego” okna absydy



Fot. 32. Zarysowania w dolnym fragmencie ściany kotłowni (absyda).  
Widoczne wykwyty soli w fugach oraz uszkodzenia i ubytki tynku  
na skutek krystalizacji szkodliwych związków soli.



Fot. 33. Fragment poddasza od strony wschodniej -w odkrywcę widoczny od góry zwornik  
sklepienia kolebkowego. Wzdłuż ściany szczytowej ściąg stalowy spinający.



Fot. 34. Widok na uszkodzony -zerwany ścią stalowy oraz rozerwane gniazdo kotwiące ścią i przemieszczane belki drewniane.



Fot. 35. Rozpięty i zdeformowany ścią stalowy



Fot. 36. Układ cegły w jodełkę – kozuba lunety przy ścianie budynku.





Fot. 37. Rozwarcie w kluczu sklepieniu lunety. Luneta oparta ca. 2cm w bruździe ściany – dostawiona do ściany.



Fot. 38. Zaślepiony, owalny otwór wentylacyjny w sklepieniu lunety.



Fot. 39. Drewniane elementy więźby dachowej porażone przez grzyb domowy właściwy (*Seprula lacrymans*) -forma aktywna grzyba. Drewno uległo rozkładowi -sucha zgnilizna.



Fot. 40. Drewniane elementy więźby dachowej ze śladami miejscowego porażenia przez ksylofagi (drewnojady), widoczne otwory wlotowe oraz kanały larwalne – szczególnie na oflisach belek.  
Prowizoryczne podparcie węzła tramów słupkiem



Fot. 41. Fragment więźby dachowej nad dawną kaplicą. Widoczne wyraźne niedbalstwo i niechlujność przy wykonywaniu prac remontowych (deskowanie ze starych szalunków), brak impregnacji drewna.



Fot. 42. Ściana obecnej kotłowni od strony N. Pomiedzy kafłami, w fugach, widoczne krystalizujące na powierzchni związki soli.





Fot. 43. Widoczne rysy w murze oraz destrukcja materiałów budowlanych na skutek krystalizacji związków soli -ściana absydy.



Fot. 44. Silne zniszczenie muru przez krystalizujące związki soli budowlanych - ściana absydy w poziomie piwnic (kotłownia).



Fot.45. Wyraźna szczelina w murze świadcząca o wcześniejszym częściowym zamurowaniu okien od dołu.



Fot. 46. Zerwane opierzenie przy narożnej krokwi koszowej -roboty wykonane niedokładnie (niechlujnie).



Fot. 47. „Rozjechane” połączenie belek. Strop (sklepienie) zasypany gruzem i śmieciami -roboty remontowe wykonane niechlujnie, niezgodnie ze sztuką budowlaną.



Fot. 48. Konsola (wspora) i żebra sklepień – widoczne pogrubienie żebra po lewej stronie, prawe żebro bez wzmocnień (w stanie oryginalnym)



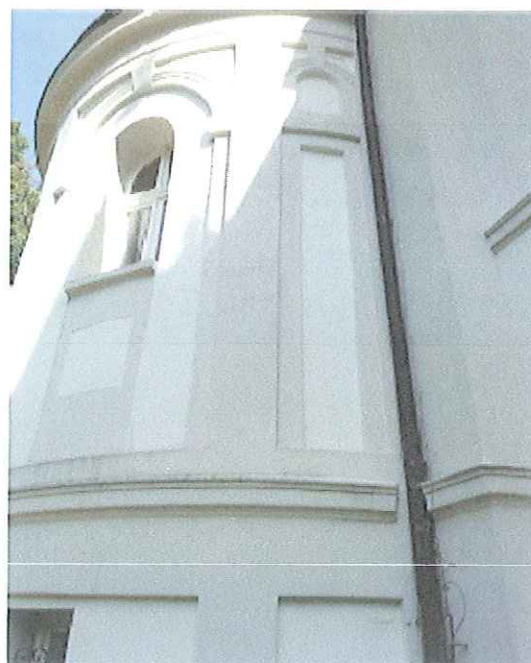
#### IV. DOKUMENTACJA FOTOGRAFICZNA - AKTUALIZACJA



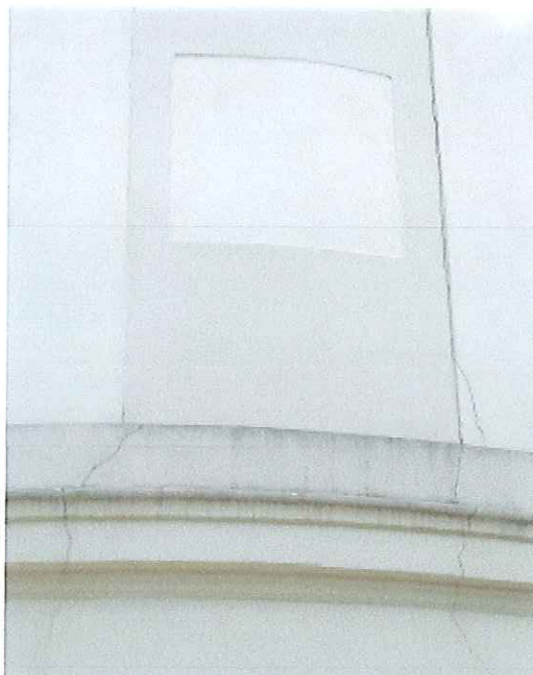
FOT. 1/A. Fragment elewacji od strony wschodniej – rysa pionowa wzdłuż otworu (zamurowane wejście do dawnej kaplicy), pęknięta i odspojona stopnica. Zarysowania powiększone. ODNIESIENIE DO FOT.9. i FOT.10



FOT. 2/A. Rysy i pęknięcia nadproża i ściany od strony wschodniej. Zarysowania powiększone. ODNIESIENIE DO FOT.8.



FOT. 3/A. Widok na absydę i fragment ściany budynku głównego. Na wysokości okna powstały dwie nowe rysy poziome.



FOT.4/A. Fragment ściany  
absydy z widocznymi rysami  
pionowymi.  
Zarysowania bez zmian.  
ODNIESIENIE DO FOT.11.



FOT.5/A. Rysa nad oknem  
w nadprożu i ścianie absydy  
Zarysowanie bez zmian.  
ODNIESIENIE DO FOT.12.



FOT.6/A. Nowe rysy w dolnej  
strefie ściany absydy.





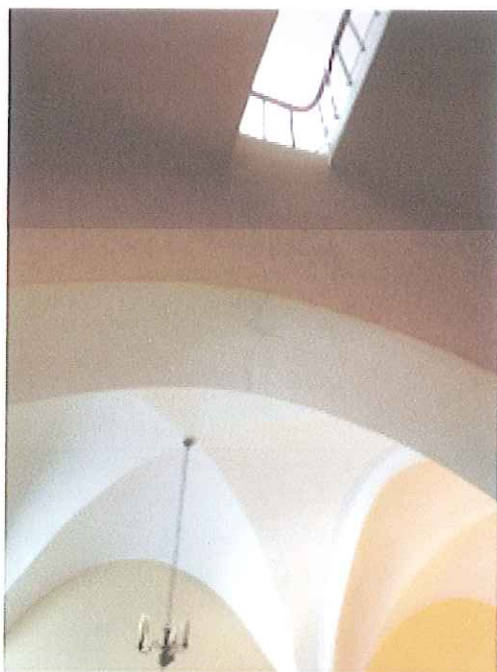
FOT.7/A. Pęknięcie nadproża i sklepienia kolebkowego w ścianie wschodniej.  
Zarysowania powiększyły się, powstały nowe rysy. ODNIESIENIE DO FOT.17.



FOT.8/A. Rysa w ścianie wschodniej poniżej parapetu.  
Zarysowanie powiększone. ODNIESIENIE DO FOT.20.



FOT.9/A. Widok fragmentu stropu przy absydzie, w pomieszczeniu w parterze.  
Widoczne nieznaczne nowe zarysowania łuku.



FOT.10/A. Widok łuku przy klatce schodowej – rysa biegnąca na całej wysokości.  
Zarysowanie powiększone.  
ODNIESIENIE DO FOT.27.



FOT.11/A. Rysy widoczne wewnątrz na ścianie absydy, odparzony, odpadający tynk.  
Zarysowania bez zmian, tynk w stanie pogorszonym.  
ODNIESIENIE DO FOT.29-31.



FOT.12/A. Destrukcja materiałów budowlanych (cegła, tynk, kafle, powłoki malarskie) na skutek zarysowań muru oraz krystalizacji związków soli.  
Zarysowania bez zmian, elementy wykończenia w stanie gorszym.  
ODNIESIENIE DO FOT.43.



FOT.13/A. Fragment ściany w kotłowni -ściana wewnętrzna. Widoczne pionowe rysy po obu stronach. Zarysowania bez zmian. ODNIESIENIE DO FOT.7.



FOT.14/A. Fragment poddasza od strony wschodniej – w odkrywce widoczne sklepienie kolebkowe i zniszczony ściąg stalowy. Stan bez zmian ODNIESIENIE DO FOT.33.