

RADA MIEJSKA
w Jelczu-Laskowicach
ul. Witosa 24
tel./fax 381 71 31

Uchwała nr XLIV.328.2014

Rady Miejskiej w Jelczu-Laskowicach

z dnia 28 lutego 2014 r.

w sprawie: przystąpienia do sporządzenia Miejscowego Planu Zagospodarowania Przestrzennego dla terenu położonego w obrębie Jelcz, m. Jelcz-Laskowice

Na podstawie art. 18 ust. 2 pkt 5 ustawy z dnia 8 marca 1990 r. - o samorządzie gminnym (tekst jednolity: Dz. U. z 2001 r., Nr 142, poz. 1591, ze zm.), art. 14 ust. 1, 2 i 5 ustawy z dnia 27 marca 2003 r. o planowaniu i zagospodarowaniu przestrzennym (Dz. U. 2012.647 j.t.),

Rada Miejska w Jelczu-Laskowicach uchwala, co następuje:

§ 1

Przystępuje do sporządzenia Miejscowego Planu Zagospodarowania Przestrzennego dla terenu położonego w obrębie Jelcz, gmina Jelcz-Laskowice, zwanego dalej „**MPZP – Ośrodek nad Stawem**”.

§ 2

1. Granice obszaru objętego przystąpieniem do sporządzania planu „**MPZP – Ośrodek nad Stawem**”, określa załącznik graficzny Nr 1 do niniejszej uchwały.

2. Analizę zasadności przystąpienia do sporządzenia miejscowego planu zagospodarowania przestrzennego „**MPZP – Ośrodek nad Stawem**”, stanowi załącznik Nr 2 do niniejszej uchwały.

§ 3

Wykonanie uchwały powierza się Burmistrzowi Jelcza-Laskowic.

§ 4

Uchwała wchodzi w życie z dniem jej podjęcia.

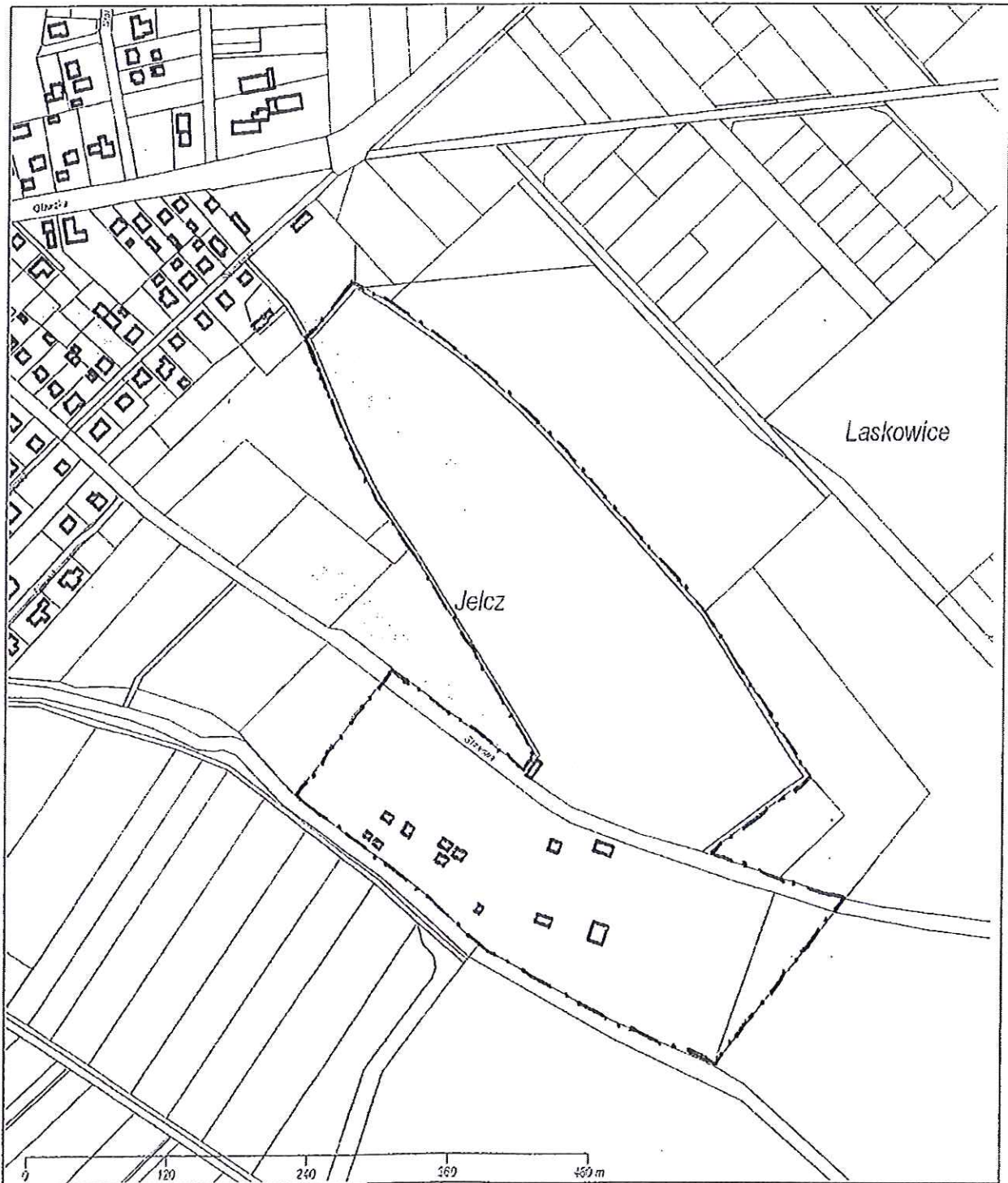
**PRZEWODNICZĄCY
RADY MIEJSKIEJ**

Henryk Koch

Załącznik graficzny nr 1
do uchwały nr XLIV.328.2014
Rady Miejskiej w Jelczu-Laskowicach
z dnia 28 lutego 2014r.

RADA MIEJSKA
w Jelczu-Laskowicach
ul. Witosa 24
tel./fax 381 71 31

— · — · — granica terenu objęta opracowaniem „MPZP Ośrodek nad Stawem”



PRZEWODNICZĄCY
RADY MIEJSKIEJ

Henryk Koch

ANALIZA

zasadności przystąpienia do sporządzenia Miejscowego Planu Zagospodarowania Przestrzennego dla terenu położonego w obrębie Jelcz, gmina Jelcz-Laskowice, zwanym dalej „MPZP Ośrodek Nad Stawem”
i stopnia zgodności przewidywanych rozwiązań z ustaleniami studium.

1.Podstawa formalno-prawna.

Analizę zasadności przystąpienia do sporządzenia Miejscowego Planu Zagospodarowania Przestrzennego dla terenu położonego w obrębie Jelcz, gmina Jelcz-Laskowice, zwanym dalej „MPZP Ośrodek Nad Stawem” i stopnia zgodności przewidywanych rozwiązań z ustaleniami zawartymi w studium uwarunkowań i kierunków zagospodarowania przestrzennego Gminy Jelcz-Laskowice zatwierdzonego uchwałą nr XLII/253/2005 Rady Miejskiej w Jelczu-Laskowicach z dnia 23 listopada 2005r., przeprowadza się stosownie do wymagań określonych w art. 14 ust.5 ustawy z dnia 27 marca 2003r. o planowaniu i zagospodarowaniu przestrzennym (Dz. U. 2012.647 j. t. ze zm.).

2.Obszar analizy.

Analiza obejmuje obszar o pow. ok. 15 ha określony w załączniku graficznym nr 1 do uchwały.

3.Przesłanki zasadności przystąpienia do sporządzenia zmiany miejscowego planu zagospodarowania przestrzennego dla w/w obszaru.

W studium uwarunkowań i kierunków zagospodarowania przestrzennego Gminy Jelcz-Laskowice zatwierdzonego uchwałą nr XLII/253/2005 Rady Miejskiej w Jelczu-Laskowicach z dnia 23 listopada 2005r. tereny objęte uchwałą o przystąpieniu do sporządzenia planu miejscowego oznaczone są jako tereny usług sportu i rekreacji, wód powierzchniowych stojących oraz tereny komunikacji. Sporządzenie planu podyktowana jest koniecznością uporządkowania przestrzeni publicznej w tym obszarze miasta, w zgodzie ze studium uwarunkowań i kierunków zagospodarowania przestrzennego Gminy Jelcz-Laskowice zatwierdzonego uchwałą nr XLII/253/2005 Rady Miejskiej w Jelczu-Laskowicach z dnia 23 listopada 2005r.

Z uwagi na potrzebę zapewnienia prawidłowych rozwiązań urbanistycznych oraz zachowania ładu przestrzennego uwzględniającego aspekty estetyczne, ekologiczne oraz zdrowia ludzi, w studium określone zostały obszary do sporządzenia planów zagospodarowania przestrzennego.

Zgodnie z zasadą zrównoważonego rozwoju zakłada się prowadzenie perspektywicznej polityki gospodarczo – przestrzennej, polegającej na wyprzedzającym opracowaniu miejscowych planów zagospodarowania przestrzennego.

4.Zgodność przewidywanych rozwiązań z ustaleniami studium.

Wnioskowana uchwała jest zgodna z zapisami Studium uwarunkowań i kierunków zagospodarowania przestrzennego Gminy Jelcz-Laskowice zatwierdzonego uchwałą nr XLII/253/2005 Rady Miejskiej w Jelczu-Laskowicach z dnia 23 listopada 2005r.

Zgodnie z ustaleniami studium teren objęty planem miejscowym stanowi:

Tereny sportu i rekreacji:

- **Oznaczone na rysunku „Studium” symbolem US – kolor jasnozielony, zakreskowane;** istniejące tereny o wiodącej funkcji sportu, rekreacji. Zalicza się do nich: istniejące tereny sportu, rekreacji i wypoczynku (boiska sportowe, baseny, kąpieliska itp.) wraz z towarzyszącą zielenią, niezbędnymi urządzeniami infrastruktury technicznej oraz obsługą komunikacyjną
- **Oznaczone na rysunku „Studium” symbolem US – kolor jasnozielony;** projektowane, ujęte w planach zagospodarowania przestrzennego tereny o wiodącej funkcji sportu i rekreacji posiadające zgodę na wyłączenie z użytkowania rolniczego.

Zalicza się do nich: projektowane tereny sportu, rekreacji i wypoczynku (boiska sportowe, baseny, kąpieliska itp.) wraz z towarzyszącą zielenią, niezbędnymi urządzeniami infrastruktury technicznej oraz obsługą komunikacyjną.

W określonych na „Rysunku Studium” terenach usług sportu, rekreacji i wypoczynku obowiązują następujące ustalenia:

- 1) przy projektowaniu obiektów należy uwzględniać ochronę środowiska kulturowego poprzez kształtowanie zabudowy w nawiązaniu do otaczającego krajobrazu;
- 2) przy projektowaniu inwestycji należy uwzględniać konieczność zapewnienia odpowiedniej ilości miejsc postojowych oraz wprowadzania towarzyszącej zieleni wysokiej.

Tereny wód:

- **Oznaczone na rysunku „Studium” symbolem WS – kolor niebieski;** tereny wód powierzchniowych stojących.

Tereny komunikacji:

Rozwiązania komunikacyjne dotyczą przede wszystkim korekty istniejącego układu komunikacyjnego.

Istniejące i projektowane ważniejsze drogi dojazdowe - docelowo klasy „D” – oznaczone na rysunku „Studium” linią ciągłą bez symbolu;

Biorąc pod uwagę aspekty przeprowadzonej analizy stwierdza się, że przystąpienie do Miejscowego Planu Zagospodarowania Przestrzennego dla terenu położonego w obrębie Jelcz, m. Jelcz-Laskowice, zwanym dalej „MPZP Ośrodek nad Stawem” jest uzasadnione.

5. Zakres prac planistycznych – zgodnie z art.15 ust.2 ustawy z dnia 27 marca 2003r. o planowaniu i zagospodarowaniu przestrzennym (Dz. U. 2012.647 j.t. ze zm.) oraz Rozporządzeniem Ministra Infrastruktury z dnia 26 sierpnia 2003r. w sprawie wymaganego zakresu projektu miejscowego planu zagospodarowania przestrzennego (Dz. U z dnia 19 września 2003r.).

PRZEWODNICZĄCY
RADY MIEJSKIEJ
Henryk Koch